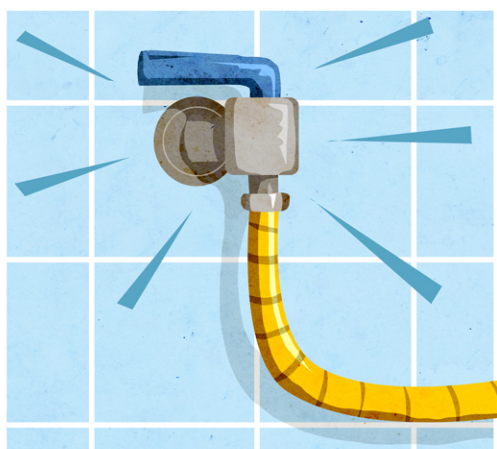




Ventilando sempre:

Os equipamentos a gás, sejam eles fogões, aquecedores, churrasqueiras ou qualquer outro item, devem ser instalados em local com ventilação permanente, tanto na parte inferior quanto na superior, para que haja renovação do ar.



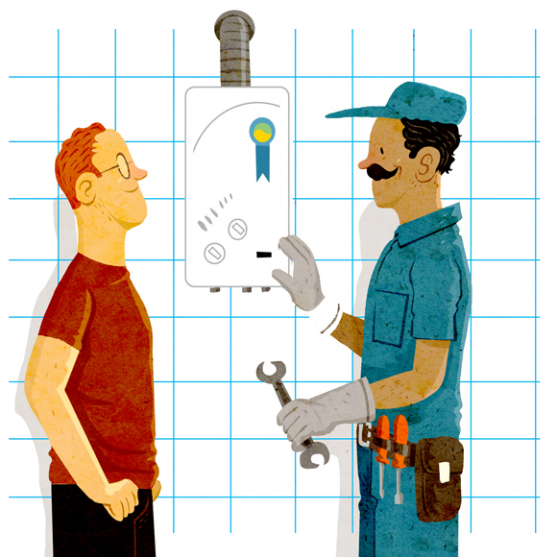
Não esconda o registro:

O registro do gás precisa estar em local de fácil acesso e nunca escondido em armários embutidos ou por trás de outros móveis. Além disso, é importante usar o acessório próprio para cada tipo de instalação. A mangueira do botijão é feita de plástico e a do gás canalizado é feita de cobre flexível. Trocar gato por lebre compromete a sua segurança e dos seus vizinhos.



A cor da chama diz tudo:

A cor da chama do seu fogão ou aquecedor indica a eficiência do seu aparelho. Para que a queima do gás esteja correta, a chama precisa ter a cor azulada e ser contínua. Se estiver amarelada, é sinal de alerta e de que algo não está funcionando bem. Chame um técnico imediatamente.



Não faça você mesmo:

Priorize a instalação do aquecedor na área de serviço. Além disso, é importante ficar atento aos pontos de instalação do equipamento. O correto é conectar gás com gás, água fria com água fria e água quente com água quente. A instalação invertida das conexões do aparelho em um único apartamento pode resultar na falta de gás em prédios inteiros e na vizinhança. Contrate um profissional especializado para realizar esta instalação.



Botijão e gás canalizado no mesmo local não combinam:

Adotou o gás canalizado na sua residência? Dê um destino adequado para o antigo botijão fora da sua casa. Doe, devolva para a empresa que te vendeu o botijão ou pesquise outra forma segura de fazer isso.



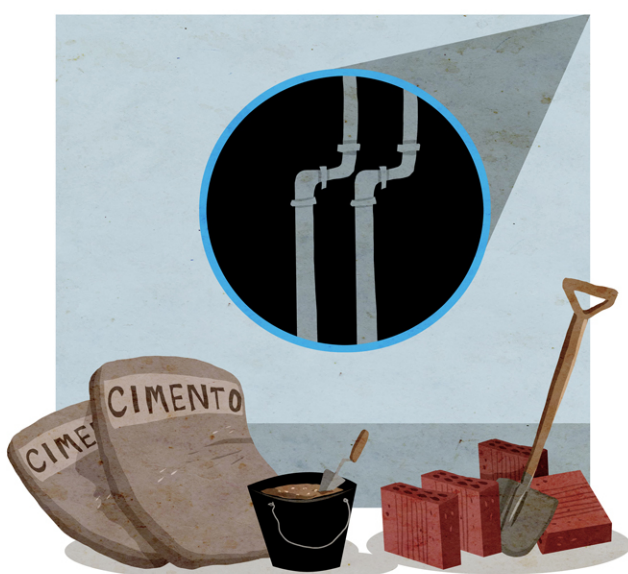
Cada coisa no seu lugar:

A cabine de medidores de gás não deve ser utilizada como depósito. Utensílios domésticos e produtos de limpeza devem ser guardados em outro lugar para que a cabine de medidores fique livre de objetos.



Fique de Olho:

Pense na instalação como na sua saúde, faça revisões regularmente para avaliar se tudo funciona bem. A frequência recomendada para uma revisão completa das instalações é a cada dois anos, mas se notar algo errado nas instalações, antecipe a visita de um profissional especializado para avaliar o problema.



Atenção redobrada durante as reformas:

Se fizer obra, não altere as condições de segurança. Verifique por onde passam as tubulações de gás e mantenha os cabos elétricos longe delas. Não obstrua a ventilação dos locais que contam com equipamentos a gás e aproveite a reforma para remover o aquecedor para a área de serviço.



Vai ficar muito tempo fora de casa?

Precaução nunca é demais. Em caso de ausência prolongada, feche os registros do gás e tire os aparelhos elétricos da tomada.



O que fazer se suspeitar que está tendo um vazamento de gás?

Ao sentir cheiro de gás, não ligue ou desligue interruptores nem aparelhos elétricos. Feche o registro do gás e abra portas e janelas para ventilar o ambiente. Não use celulares ou telefone fixo, afaste-se do local e ligue para a emergência.